



Professional HEAVY
DUTY
GLA 18VH-7500

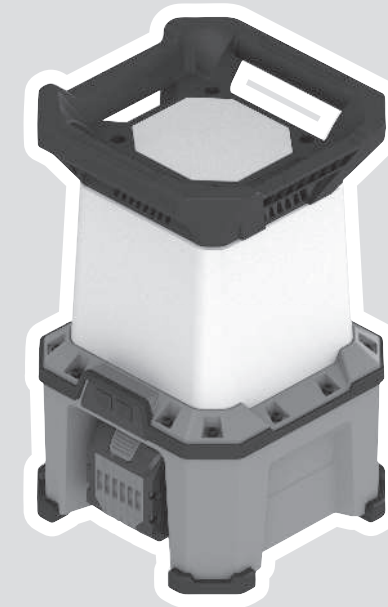
Robert Bosch Power Tools GmbH
70538 Stuttgart
GERMANY

www.bosch-pt.com

1 609 92A 9RE (2026.01) TAG / 13



1 609 92A 9RE



It Originali instrukcija



Lietuvių k.Puslapis 5





Lietuvių k.

Saugos nuorodos

Saugos nuorodos naudojantiems prožektorius



Perskaitykite visas šias saugos nuorodas ir reikalavimus. Nesilaikant saugos nuorodų ir reikalavimų gali trenkti elektros smūgis, kilti gaisras, galima smarkiai susižaloti ir sužaloti kitus asmenis.

Išsaugokite šias saugos nuorodas ir reikalavimus, kad ir ateityje galėtumėte jais pasinaudoti.

- ▶ Prašome perskaityti visas saugos nuorodas ir taisykles, kurios buvo pridėtos prie akumulatoriaus arba elektrinio įrankio, su kuriuo buvo pristatytas akumulatorius, ir jų laikytis.
- ▶ **Su prožektoriumi elkitės atsargiai.** Prožektorius skleidžia didelį karštį, todėl padidėja gaisro ir sprogdimo pavojus.
- ▶ **Ne dirbkite su prožektoriumi sprogoje aplinkoje.**
- ▶ **Prožektoriumi išsijungus automatiškai, įjungimo-išjungimo jungiklio nebespauskite.** Gali būti pažeistas akumulatorius. Prieš vėl įjungdami prožektorių įsitikinkite, kad akumulatorius yra įkrautas, o prožektorius atvėsęs.
- ▶ **Prožektorius esantį šviesos šaltinį leidžiama keisti tik gamintojui arba kvalifikuotam personalui.**

Nuo prožektoriaus iki visų apšviečiamų paviršių ir daiktų išlaikykite minimalų atstumą. Jei atstumas sumažinamas, apšviečiami daiktai gali perkaisti.

- ▶ **Neuždenkite prožektoriaus galvutės, kai prožektorius veikia.** Prožektoriumi veikiančią jo galvutę įkaista, todėl, jei karštis kaupiasi, gali nudeginti.
- ▶ **Norėdami transportuoti ir sandėliuoti, iš prožektoriaus išimkite akumulatorių arba ištraukite tinklo kištuką.** Prožektorius gali įkaisti.
- ▶ **Jei prie maitinimo tinklo prijungtą prožektorių eksploatuojate drėgnoje aplinkoje, naudokite nuotėkio srovės jungiklį.** Dirbant su nuotėkio srovės saugikliu sumažėja elektros smūgio pavojus.
- ▶ **Jei prožektoriumi naudojate aukštesnėje padėtyje, tinkamai pritvirtinkite jį apsaugos nuo kritimo įranga.** Tokiu atveju, netikėtai nukritus prožektoriumi išvengsite materialinės žalos ir asmenų sužalojimo.
- ▶ **Netvirtinkite akumulatorinio prožektoriaus prie elektros laidų ir kitokių nesaugių objektų.** Iškyla gaisro ir sužalojimo.
- ▶ **Jei prožektorius yra pritvirtintas kablų įrankiui pakabinti, neapkraukite jo jokių papildomu svoriu ir patikrinkite, ar tvirtai laikosi.** Kablys įrankiui pakabinti yra skirti tik prožektoriumi su įstatytu akumulatoriumi išlaikyti. Apkrovus papildomu svoriu, prožektorius gali lūžti arba nukristi.

- ▶ **Jei akumulatorinis prožektorius yra pritvirtintas magnetu arba kablų įrankiui pakabinti, tai nejudinkite nei akumulatorinio prožektoriaus, nei objekto, prie kurio jis pritvirtintas.** Akumulatorinis prožektorius gali nukristi.
- ▶ **Ant lempos nesėdėkite ir ant jos nelipkite.** Lempą galite pažeisti.
- ▶ **Saugokite, kad darbo vietoje nesusikauptų dulkių.** Dulks lengvai užsidega.
- ▶ **Pažeidus akumulatorių ar netinkamai jį naudojant, gali išsiveržti garų.** Akumulatorius gali užsidegti arba sprogti. Išvėdinkite patalpą ir, jei nukentėjote, kreipkitės į gydytoją. Šie garai gali sudirginti kvėpavimo takus.
- ▶ **Netinkamai naudojant akumulatorių arba bei akumulatorius pažeistas, iš jo gali ištėkėti degaus skysčio.** Venkite kontakto su šiuo skysčiu. Jei skysčio pateko ant odos, nuplaukite jį vandeniu. Jei skysčio pateko į akis kreipkitės į gydytoją. Akumulatoriaus skystis gali sudirginti ar nudeginti odą.
- ▶ **Aštrūs daiktai, pvz., vinys ar atsuktuvai, arba išorinė jėga gali pažeisti akumulatorių.** Dėl to gali įvykti vidinis trumpasis jungimas ir akumulatorius gali sudegti, pradėti rūkti, sprogti ar perkaisti.
- ▶ **Nelaikykite sąvaržėlių, monetų, raktų, vinių, varžtų ar kitokių metalinių daiktų arti iš prietaiso ištraukto akumulatoriaus kontaktų.** Užtrumpinus akumulatoriaus kontaktus galima nusideginti ar sukelti gaisrą.
- ▶ **Neardykite akumulatoriaus.** Galimas trumpojo sujungimo pavojus.



Saugokite akumulatorių nuo karščio, pvz., taip pat ir nuo ilgalaikio saulės spindulių poveikio, ugnies, nešvarumų, vandens ir drėgmės. Iškyla sprogdimo ir trumpojo jungimo pavojus.



- ▶ **Akumulatoriumi įkrauti naudokite tik gamintojo nurodytą kroviklį.** Naudojant kitokio tipo akumulatoriams skirtą įkroviklį, iškyla gaisro pavojus.
- ▶ **Akumulatoriumi naudokite tik gamintojo gaminiuose.** Tik taip apsaugosite akumulatorių nuo pavojingos per didelės apkrovos.

Gaminio ir savybių aprašas

Vadovaukitės paveikslėliais, esančiais priekinėje naudojimo instrukcijos dalyje.

Naudojimas pagal paskirtį

Prožektorius yra skirtas nestacionariam patalpų apšvietimui, jis apšviečia tam tikrą ribotą plotą ir veikia ribotą laiką, todėl nėra skirtas bendrajam patalpų apšvietimui.

Pavaizduoti komponentai

Numeriais pažymėtus prožektoriaus elementus rasite šios instrukcijos puslapiuose pateikuose paveikslėliuose.

- (1) Rankena prietaisui nešti
- (2) Prožektoriaus galvutė

- (3) „USB Type-C“ jungtis
- (4) Prijungimo prie elektros tinklo jungtis
- (5) Jungtis tvirtinti prie stovo 5/8"
- (6) Jungtis tvirtinti prie stovo GLT 300-40
- (7) Kablys įrankiui pakabinti
- (8) Apsaugos nuo nukritimo priemonės tvirtinimo sritis
- (9) Akumulatorius^{a)}
- (10) Akumulatoriaus laikiklis
- (11) Akumulatoriaus atblokovimo klavišas^{a)}
- (12) Įjungimo-išjungimo jungiklis
- (13) Apšvietimo srities nustatymo mygtukas

a) Šio priedo standartiniame tiekiamame komplekte nėra.

Techniniai duomenys

Žibintas	GLA 18VH-7500	
Gaminio numeris		3 601 DA5 0..
Maks. nominali naudojamoji galia, kai eksploatuojama prijungus prie elektros tinklo	W	100
Maks. nominali naudojamoji galia, kai eksploatuojama prijungus prie akumulatoriaus	W	100
Spalvų atkūrimo indeksas		>80
USB jungties tipas		„USB Type-C“ ^{a)}
– Išeinamoji įtampa	V=	5,0-9,0
– Išeinamoji srovė	A	1,67-3,0
Suminis šviesos srautas ^{b)}		
– 1 pakopa	lm	2500
– 2 pakopa	lm	5000
– 3 pakopa	lm	7500
Apsaugos klasė		□/II
Eksploatuojama prijungus prie akumulatoriaus		
Švietimo trukmė apie ^{b)(c)}	min/Ah	12
Rekomenduojama aplinkos temperatūra įkraunant	°C	0 ... +35
Leidžiamoji aplinkos temperatūra veikiant ^{d)} ir sandėliuojant	°C	-20 ... +40
Suderinami akumulatoriai		GBA18V... GBA 18V... ProCORE18V... EXPERT18V... EXBA18V... CORE18V...
Rekomenduojami krovikliai		GAL18... GAL 18... GAL 36... GAL12V/18... GAL 12V/18...

Žibintas	GLA 18VH-7500
	GAX 18... EXAL18...

- A) „USB Type-C“ ir „USB-C“ yra „USB Implementers Forum“ prekių ženklai.
- B) Išmatuota 20–25 °C temperatūroje su akumulatoriumi **ProCORE18V 4.0Ah**
- C) Šviečiant maksimaliu intensyvumu, įsk. likusį veikimo laiką mažo intensyvumo režimu
- D) ribota galia, esant temperatūrai < 0 °C
- Vertės gali skirtis priklausomai nuo gaminio, jos taip pat priklauso nuo naudojimo ir aplinkos sąlygų. Daugiau informacijos rasite www.bosch-professional.com/wac.
- Apšviestų objektų spalvos gali pakisti.
- Gaminys yra su E energijos efektyvumo klasės šviesos šaltiniu.

Elektros energijos tiekimas

Elektros energija į prožektorius gali būti tiekiami **Bosch** 18V ličio jonų akumulatoriumi (9) arba per atskirą šalto įrenginio kištuką elektros jungčių skyrelyje (4).

Maitinimo iš tinklo

- ▶ **Niekuomet nedirbkite su prožektoriumi, jeigu maitinimo laidas yra pažeistas.** Pažeistą laidą pakeiskite tinkamu šalto įrenginio kabeliu. **Bosch** siūlo specialius laidus.
- ▶ **Elektros energija į prožektorius tiekiami iš elektros tinklo, kai tik prijungiamas šalto įrenginio kabelis, nepriklausomai nuo to, ar yra įstatyti akumulatorius.**

Atidrinkite elektros jungčių skyrelio (4) dangtelį. Šalto įrenginio kištuką įstatykite į elektros jungčių skyrelio (4) įvorę. Šalto įrenginio kabelį prijunkite prie elektros tinklo. Prožektorius dabar galima naudoti.

Kai ištraukiate šalto įrenginio kabelį, apsaugai nuo nešvarumų užtikrinti vėl uždenkite elektros jungčių skyrelio (4) dangtelį.

Akumulatorius

Bosch parduoda prožektorius ir be akumulatoriaus. Ar į jūsų prožektorius tiekiamą komplektą įeina akumulatorius, galite pažiūrėti ant pakuotės.

Akumulatoriaus įkrovimas

- ▶ **Naudokite tik techninių duomenų skyriuje nurodytus kroviklius.** Tik šie krovikliai yra priderinti prie Jūsų prožektoriuje naudojamo ličio jonų akumulatoriaus.

Nuoroda: laikantis tarptautinių transportavimo teisės aktų, ličio jonų akumulatoriai tiekiami dalinai įkrauti. Kad akumulatorius veiktų visa galia, prieš pirmąjį naudojimą akumulatorių visiškai įkraukite.

Akumulatoriaus įdėjimas

Įkrautą akumulatorių stumkite į akumulatoriaus laikiklį, kol pajusite, kad užsifiksavo.

Akumulatoriaus išėmimas


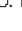
Norėdami išimti akumulatorių, paspauskite akumulatoriaus atblokovimo klavišus ir išimkite akumulatorių. **Traukdami nenaudokite jėgos.**

Akumuliatoriuje yra 2 fiksavimo pakopos, kurios saugo, kad netikėtai paspaudus akumuliatoriaus atblokovimo klavišą, akumuliatorius neiškristų. Į elektrinį prietaisą įstatytą akumuliatorių tinkamoje padėtyje palaiko spyruoklė.

Akumuliatoriaus įkrovos būklės indikatorius

Nuoroda: ne visų tipų akumuliatoriai yra su įkrovos būklės indikatoriumi.

Žali akumuliatoriaus įkrovos būklės indikatoriai rodo akumuliatoriaus įkrovos būklę. Dėl saugumo, įkrovos būklę galima pažiūrėti tik tada, kai elektrinis įrankis neveikia.

Jei norite, kad būtų parodyta įkrovos būklė, paspauskite įkrovos būklės mygtuką  arba . Tai galima ir tada, kai akumuliatorius yra išimtas.

Jei paspaudus mygtuką nešviečia nei vienas šviesadiodis indikatorius, vadinasi akumuliatoriaus yra pažeistas ir jį reikia pakeisti.

Akumuliatoriaus tipas GBA 18V... | GBA18V...



Šviesos diodas	Talpa
Šviečia nuolat 3 × žali	60–100 %
Šviečia nuolat 2 × žali	30–60 %
Šviečia nuolat 1 × žalias	5–30 %
Mirksi 1 × žalias	0–5 %

Akumuliatoriaus tipas ProCORE18V... | EXPERT18V... | EXBA18V... | CORE18V...



Šviesos diodas	Talpa
Šviečia nuolat 5 × žali	80–100 %
Šviečia nuolat 4 × žali	60–80 %
Šviečia nuolat 3 × žali	40–60 %
Šviečia nuolat 2 × žali	20–40 %
Šviečia nuolat 1 × žalias	5–20 %
Mirksi 1 × žalias	0–5 %

Akumuliatoriaus įkrovos būklės indikatorius (prožektorius)


Prožektoriumi esant įjungtam akumuliatoriniu režimu, penki žali akumuliatoriaus įkrovos būklės indikatoriai rodo akumuliatoriaus įkrovos būklę.

Kai prožektorius naudojamas prijungus prie elektros tinklo, akumuliatoriaus įkrovos būklė nerodoma.


Akumuliatorių pažeidimo rizikos atpažinimas


EXPERT18V... | EXBA18V...

Akumuliatoriaus įkrovos būklės indikatorių šviesos diodai gali rodyti ne tik akumuliatoriaus įkrovos būklę, bet ir akumuliatoriaus pažeidimo riziką.

Norėdami suaktyvinti funkciją, 3 sekundes laikykite paspausdami įkrovos būklės indikatorius  mygtuką. Apie akumulia-

toriaus analizę praneša bėgančios šviesos juostos principu įsižiebiantys akumuliatoriaus įkrovos būklės indikatorius šviesos diodai. Rezultatas rodomas akumuliatoriaus įkrovos būklės indikatoriuje.

 **1 šviesos diodas:** didelė akumuliatoriaus pažeidimo rizika. Galia ir veikimo laikas gali būti sumažėję. Akumuliatorių rekomenduojama pakeisti.

 **5 šviesos diodai:** akumuliatoriaus būklė gera, pažeidimo rizika maža.

Prašome atkreipti dėmesį: akumuliatoriaus pažeidimo rizikos įvertinimas vyksta dviem pakopomis ir pateikia supaprastintą būsenos įvertinimą. Akumuliatoriaus įvertinamas kaip geros būsenos arba kaip turintis padidintą pažeidimų riziką. Baterijų būseną procentine dalimi neišreiškiamo.

Nuorodos, kaip optimaliai elgtis su akumuliatoriumi

Saugokite akumuliatorių nuo drėgmės ir vandens.

Akumuliatorių sandėliuokite tik nuo -20 °C iki 50 °C temperatūroje. Pvz., nepalikite akumuliatoriaus vasarą automobilyje.

Akumuliatoriaus ventiliacines angas valykite minkštu, švariu ir sausu teptuku.

Pastebimas įkrauto akumuliatoriaus veikimo laiko sutrumpėjimas rodo, kad akumuliatorius susidėvėjo ir jį reikia pakeisti. Laikykitės pateiktų šalinimo nurodymų.

Naudojimas

Pastatymas

Prožektorių pastatykite ant stabilaus, lygaus pagrindo. Užtikrinkite saugų stovėjimą.

Įjungimas, išjungimas ir švietimo intensyvumo nustatymas

Įjungimo-išjungimo jungiklis	Funkcija
1 × paspaudimas	Prožektorių įjungti, mažas švietimo intensyvumas
2 × paspaudimas	Prožektorių įjungti, vidutinis švietimo intensyvumas
3 × paspaudimas	Prožektorių įjungti, maksimalus švietimo intensyvumas
4 × paspaudimas	Prožektorių išjungti

Jei prožektorius buvo įjungtas apie 5 minutes, dar kartą paspaudus mygtuką, jis iškart išjungiamas.

Apšvietimo srities nustatymas

Apšvietimo srities nustatymo mygtuku (13) nustatykite apšvietimo sritį 360° arba 180°.

Su temperatūros pokyčiu susijusi apsauga nuo perkrovos

Viršijus leidžiamąją darbinę temperatūrą, pirmiausia yra sumažinamas švietimo intensyvumas, o vėliau – kad būtų ap-

saugotas – išsijungia prožektorius. Palaukite, kol prožektorius atvės ir tada prožektorių vėl įjunkite.

Išorinių USB prietaisų įkrovimas

Naudodamiesi USB jungtimis, galite pailginti įvairių akumuliatorių USB prietaisų, pvz., mobiliojo telefono arba MP3 grotuvo ar planšetės, akumuliatorių veikimo laiką.

► **Įsitikinkite, kad jūsų išorinį USB prietaisą galima įkrauti, naudojant USB jungtį. Laikykitės skyrįje „Techniniai duomenys“ pateiktų duomenų.**

– Savo USB prietaiso įkrovimo laidą įstatykite į USB lizdą (3).

– Kad suaktyvintumėte, paspauskite įjungimo mygtuką.

Kad būtų tausojiama energija, praėjus 2 val. po įkrovimo proceso pabaigos arba atjungus įkrovimo kabelį, USB jungtis automatiškai deaktyvinama.

Darbo patarimai

Išsikrovus akumuliatoriui, prožektorius prieš išsijungdamas 3 kartus sumirksi ir pradeda šviesti mažesniu intensyvumu.

Kablys įrankiui pakabinti

Naudodamiesi kabliu įrankiui pakabinti (7), galite pakabinti prožektorių.

► **Nenaudokite kablo įrankiui pakabinti, norėdami ištraukti daiktus.** Kablys įrankiui pakabinti arba prožektorius gali lūžti.

Tvirtinimas prie stovo (BT 160/BT 170 HD/BT 300 HD)

Naudodamiesi sriegiu prietaisui prie stovo tvirtinti (5), prožektorių galite prisukti prie stovo.

Prožektorių pritvirtinkite prie stovo. Įsitikinkite, kad prožektorius neatsilaisvins ir/arba nenukris.

Užtikrinkite stabilų stovo stovėjimą.

Tvirtinimas prie stovo (GLT 300-40)

Naudodamiesi sriegiu prietaisui prie stovo greitai tvirtinti (6), prožektorių galite prisukti prie stovo.

Įstatykite prožektorių į stovą.

Užtikrinkite stabilų stovo stovėjimą.

Apsaugos nuo nukritimo priemonės tvirtinimas

Nuoroda: prožektoriumi nuo nukritimo apsaugoti turi būti naudojama pagal sistemos svorį pritaikyta apsaugos nuo nukritimo priemonė. Apsaugos nuo nukritimo priemonės maksimalus leidžiamasis ilgis yra 0,5 m.

Kaip apsaugos nuo nukritimo priemonę rekomenduojama rinktis pirmiausia inkarais prie rankenos pritvirtintą juostą arba apsaugos nuo nukritimo priemonę su kritimo amortizatoriumi.

Tvirtindami apsaugos nuo nukritimo priemonę, būtinai laikykitės jos naudojimo instrukcijos.

► **Parinkite fiksuotą tvirtinimo tašką taip, kad prožektorius, jei kristų, tai galėtų laisvai nukristi į apsaugą nuo nukritimo. Apsaugos nuo nukritimo priemonės kitą galą būtinai pritvirtinkite prie stabilios struktūros (pvz., pastato arba pastolių).**

Apsaugos nuo nukritimo priemonė turi galėti laisvai judėti

ti, ją leidžiama tvirtinti tik leidžiamoje tvirtinimo srityje (8) ant prožektoriaus.

Priežiūra ir servisas

Priežiūra ir valymas

► **Prieš pradėdami bet kokius prožektoriaus remonto darbus (pvz., montavimo, techninės priežiūros ir kt.), o taip pat norėdami transportuoti ar sandėliuoti, iš prožektoriaus išimkite akumuliatorių.** Priešingu atveju, netyčia nuspaudus įjungimo-išjungimo jungiklį, išskyla sužalojimo pavojus.

Prožektoriumi techninės priežiūros nereikia, jame nėra dalių, kurias reiktų keisti ar kurioms reiktų atlikti techninę priežiūrą.

Prožektoriaus plastiko stiklą, kad jo nepažeistumėte, valykite sausu, minkštu skudurėliu. Nenaudokite valymo priemonių ir tirpiklių.

Klientų aptarnavimo skyrius ir konsultavimo tarnyba

Lietuva

Informacijos tarnyba: (037) 713350

leškant informacijos ir užsakant atsargines dalis prašome būtinai nurodyti dešimtženklį gaminio numerį, esantį firmineje lentelėje.

Šalinimas

Prožektoriai, akumuliatoriai, papildoma įranga ir pakuočės turi būti perdirbami aplinkai nekenksmingu būdu.



Prožektorių, akumuliatorių bei baterijų nemeskite į buitinių atliekų konteinerius!

Tik ES šalims:

Nebetinkami naudoti elektriniai ir elektroniniai prietaisai arba akumuliatoriai / baterijos turi būti surenkami atskirai ir šalinami aplinkai nekenksmingu būdu. Naudokitės nustatytomis surinkimo sistemomis. Dėl sudėtyje esančių pavojingų medžiagų netinkamas šalinimas gali būti kenksmingas aplinkai ir sveikatai.

Informacija apie gaminį pagal Reglamentą (ES) 2023/2854

Naudojant susietuosius gaminius ar susijusias paslaugas generuojami duomenys. Tolesniuose skyruose pateikiama informacija apie generuojamus gaminio duomenis ir apie tai, kaip galima pasiekti gaminio duomenis.

Gaminio duomenų tipas

Gaminys naudojimo metu gali generuoti šio tipo duomenis. Faktiniai sugeneruoti duomenys priklauso nuo atitinkamo gaminio naudojimo.

– Eksploatavimo laikas

- Informacija apie baterijas
- Sudedamųjų dalių temperatūra
- Funkcijų suaktyvinimas
- Gedimai ir techninės priežiūros įvykiai
- Programos informacija

Gaminio duomenų protokolavimas

Informacija apie gaminio duomenų rinkimą ir duomenų saugojimą:

- Protokoluojama mažiau nei 1 kB gaminio duomenų.
- Gaminys, kai jis yra įjungtas, gali išsaugoti gaminio duomenis įrenginyje.

Prieiga prie duomenų ir duomenų formatas

Informacija, kaip naudotojas gali iškviešti ir gauti duomenis:

- Europos Sąjungoje naudotojas gali paprašyti gaminio duomenų per „Bosch Power Tools Cloud“ (El. paštas: **PT-Service.EU-DataAct@de.bosch.com**), jei naudotojas siunčia gaminį į Bosch techninės priežiūros centrą ir/arba
- Jei gaminys turi belaidę sąsają, naudotojas, naudodamasis atitinkama „Bosch Power Tools“ mobiliąja programa, gali gauti tiesioginę prieigą prie gaminio duomenų.
- Duomenys pateikiami standartiniu ir kompiuterio nuskaitomu formatu (pvz., JSON).

Legal Information and Licenses

Apache 2.0

CMSIS_5, v5.9.0

Copyright 2009-2020 Arm Limited. All rights reserved.

Licensed under the Apache License, Version 2.0 (the "License"); you may not use this file except in compliance with the License.

You may obtain a copy of the License at

<http://www.apache.org/licenses/LICENSE-2.0>

Unless required by applicable law or agreed to in writing, software distributed under the License is distributed on an "AS IS" BASIS, WITHOUT WARRANTIES OR CONDITIONS OF ANY KIND, either express or implied. See the License for the specific language governing permissions and limitations under the License.

Apache 2.0 License

Version 2.0, January 2004

<http://www.apache.org/licenses/>

TERMS AND CONDITIONS FOR USE, REPRODUCTION, AND DISTRIBUTION

1. Definitions.

"License" shall mean the terms and conditions for use, reproduction, and distribution as defined by Sections 1 through 9 of this document.

"Licensor" shall mean the copyright owner or entity authorized by the copyright owner that is granting the License.

"Legal Entity" shall mean the union of the acting entity and all other entities that control, are controlled by, or are under common control with that entity. For the purposes of this definition, **"control"** means (i) the power, direct or indirect, to cause the direction or management of such entity, whether by contract or otherwise, or (ii) ownership of fifty percent (50%) or more of the outstanding shares, or (iii) beneficial ownership of such entity.

"You" (or **"Your"**) shall mean an individual or Legal Entity exercising permissions granted by this License.

"Source" form shall mean the preferred form for making modifications, including but not limited to software source code, documentation source, and configuration files.

"Object" form shall mean any form resulting from mechanical transformation or translation of a Source form, including but not limited to compiled object code, generated documentation, and conversions to other media types.

"Work" shall mean the work of authorship, whether in Source or Object form, made available under the License, as indicated by a copyright notice that is included in or attached to the work (an example is provided in the Appendix below).

"Derivative Works" shall mean any work, whether in Source or Object form, that is based on (or derived from) the Work and for which the editorial revisions, annotations, elaborations, or other modifications represent, as a whole, an original work of authorship. For the purposes of this License, Derivative Works shall not include works that remain separable from, or merely link (or bind by name) to the interfaces of, the Work and Derivative Works thereof.

"Contribution" shall mean any work of authorship, including the original version of the Work and any modifications or additions to that Work or Derivative Works thereof, that is intentionally submitted to Licensor for inclusion in the Work by the copyright owner or by an individual or Legal Entity authorized to submit on behalf of the copyright owner. For the purposes of this definition, **"submitted"** means any form of electronic, verbal, or written communication sent to the Licensor or its representatives, including but not limited to communication on electronic mailing lists, source code control systems, and issue tracking systems that are managed by, or on behalf of, the Licensor for the purpose of discussing and improving the Work, but excluding communication that is conspicuously marked or otherwise designated in writing by the copyright owner as **"Not a Contribution."**

"Contributor" shall mean Licensor and any individual or Legal Entity on behalf of whom a Contribution has been received by Licensor and subsequently incorporated within the Work.

2. Grant of Copyright License. Subject to the terms and conditions of this License, each Contributor hereby grants to You a perpetual, worldwide, non-exclusive, no-charge, royalty-free, irrevocable copyright license to reproduce, prepare Derivative Works of, publicly display, publicly perform, sublicense, and distribute the Work and such Derivative Works in Source or Object form.

3. Grant of Patent License. Subject to the terms and conditions of this License, each Contributor hereby grants to You a perpetual, worldwide, non-exclusive, no-charge, royalty-free, irrevocable (except as stated in this section) patent license to make, have made, use, offer to sell, sell, import, and otherwise transfer the Work, where such license applies only to those patent claims licensable by such Contributor that are necessarily infringed by their Contribution(s) alone or by combination of their Contribution(s) with the Work to which such Contribution(s) was submitted. If You institute patent litigation against any entity (including a cross-claim or counterclaim in a lawsuit) alleging that the Work or a Contribution incorporated within the Work constitutes direct or contributory patent infringement, then any patent licenses granted to You under this License for that Work shall terminate as of the date such litigation is filed.

4. Redistribution. You may reproduce and distribute copies of the Work or Derivative Works thereof in any medium, with or without modifications, and in Source or Object form, provided that You meet the following conditions:

- You must give any other recipients of the Work or Derivative Works a copy of this License; and
- You must cause any modified files to carry prominent notices stating that You changed the files; and
- You must retain, in the Source form of any Derivative Works that You distribute, all copyright, patent, trademark, and attribution notices from the Source form of the Work, excluding those notices that do not pertain to any part of the Derivative Works; and
- If the Work includes a **"NOTICE"** text file as part of its distribution, then any Derivative Works that You distribute must include a readable copy of the attribution notices contained within such NOTICE file, excluding those notices that do not pertain to any part of the Derivative Works, in at least one of the following places: within a NOTICE text file distributed as part of the Derivative Works; within the Source form or documentation, if provided along with the Derivative Works; or, within a display generated by the Derivative Works, if and wherever such third-party notices normally appear. The contents of the NOTICE file are for informational purposes only and do not modify the License. You may add Your own attribution notices within Derivative Works that You distribute, alongside or as an addendum to the NOTICE text from the Work, provided that such additional attribution notices cannot be construed as modifying the License. You may add Your own copyright statement to Your modifications and may provide additional or different license terms and conditions for use, reproduction, or distribution of Your modifications, or for any such Derivative Works as a whole, provided Your use, reproduction, and distribution of the Work otherwise complies with the conditions stated in this License.

5. Submission of Contributions. Unless You explicitly state otherwise, any Contribution intentionally submitted for inclusion in the Work by You to the Licensor shall be under the terms and conditions of this License, without any additional terms or conditions. Notwithstanding the above, nothing herein shall supersede or modify the terms of any separate license agreement you may have executed with Licensor regarding such Contributions.

6. Trademarks. This License does not grant permission to use the trade names, trademarks, service marks, or product names of the Licensor,

except as required for reasonable and customary use in describing the origin of the Work and reproducing the content of the NOTICE file.

7. Disclaimer of Warranty. Unless required by applicable law or agreed to in writing, Licensor provides the Work (and each Contributor provides its Contributions) on an "AS IS" BASIS, WITHOUT WARRANTIES OR CONDITIONS OF ANY KIND, either express or implied, including, without limitation, any warranties or conditions of TITLE, NON-INFRINGEMENT, MERCHANTABILITY, or FITNESS FOR A PARTICULAR PURPOSE. You are solely responsible for determining the appropriateness of using or redistributing the Work and assume any risks associated with Your exercise of permissions under this License.

8. Limitation of Liability. In no event and under no legal theory, whether in tort (including negligence), contract, or otherwise, unless required by applicable law (such as deliberate and grossly negligent acts) or agreed to in writing, shall any Contributor be liable to You for damages, including any direct, indirect, special, incidental, or consequential damages of any character arising as a result of this License or out of the use or inability to use the Work (including but not limited to damages for loss of goodwill, work stoppage, computer failure or malfunction, or any and all other commercial damages or losses), even if such Contributor has been advised of the possibility of such damages.

9. Accepting Warranty or Additional Liability. While redistributing the Work or Derivative Works thereof, You may choose to offer, and charge a fee for, acceptance of support, warranty, indemnity, or other liability obligations and/or rights consistent with this License. However, in accepting such obligations, You may act only on Your own behalf and on Your sole responsibility, not on behalf of any other Contributor, and only if You agree to indemnify, defend, and hold each Contributor harmless for any liability incurred by, or claims asserted against, such Contributor by reason of your accepting any such warranty or additional liability.

END OF TERMS AND CONDITIONS

startup_ARMCM0plus.s , V1.01

CMSIS Core Device Startup File for ARMCM0plus Device Series

Copyright (c) 2012 ARM LIMITED

All rights reserved.

Redistribution and use in source and binary forms, with or without modification, are permitted provided that the following conditions are met:

- Redistributions of source code must retain the above copyright notice, this list of conditions and the following disclaimer.
- Redistributions in binary form must reproduce the above copyright notice, this list of conditions and the following disclaimer in the documentation and/or other materials provided with the distribution.
- Neither the name of ARM nor the names of its contributors may be used to endorse or promote products derived from this software without specific prior written permission.

THIS SOFTWARE IS PROVIDED BY THE COPYRIGHT HOLDERS AND CONTRIBUTORS "AS IS" AND ANY EXPRESS OR IMPLIED WARRANTIES, INCLUDING, BUT NOT LIMITED TO, THE IMPLIED WARRANTIES OF MERCHANTABILITY AND FITNESS FOR A PARTICULAR PURPOSE ARE DISCLAIMED. IN NO EVENT SHALL COPYRIGHT HOLDERS AND CONTRIBUTORS BE LIABLE FOR ANY DIRECT, INDIRECT, INCIDENTAL, SPECIAL, EXEMPLARY, OR CONSEQUENTIAL DAMAGES (INCLUDING, BUT NOT LIMITED TO, PROCUREMENT OF SUBSTITUTE GOODS OR SERVICES; LOSS OF USE, DATA, OR PROFITS; OR BUSINESS INTERRUPTION) HOWEVER CAUSED AND ON ANY THEORY OF LIABILITY, WHETHER IN CONTRACT, STRICT LIABILITY, OR TORT (INCLUDING NEGLIGENCE OR OTHERWISE) ARISING IN ANY WAY OUT OF THE USE OF THIS SOFTWARE, EVEN IF ADVISED OF THE POSSIBILITY OF SUCH DAMAGE.

Warranty Disclaimer

This product contains Open Source Software components which underly Open Source Software Licenses. Please note that Open Source

Licenses contain disclaimer clauses. The text of the Open Source Licenses that apply are included in this manual under "Legal Information and Licenses".

Servicekontakte
Service Contacts
Contacts de Service
Contactos de Servicio



<https://www.bosch-pt.com/serviceaddresses>

Garantiebedingungen
Guarantee Conditions
Conditions de Garantie
Condiciones de Garantía



<https://www.bosch-pt.com/guarantee/202601>